

ВАЖНАЯ ИНФОРМАЦИЯ

Уважаемый Покупатель, Благодарим Вас за сделанный Вами выбор в пользу Vera, электрического чайника от компании Casa Bugatti. Как и с любым другим бытовым прибором, с этим чайником необходимо обращаться с осторожностью и должным вниманием во избежание получения ожогов и повреждения самого чайника.

ПЕРЕД НАЧАЛОМ ИСПОЛЬЗОВАНИЯ ЧАЙНИКА, ВНИМАТЕЛЬНО ПРОЧТИТЕ ВСЕ ИНСТРУКЦИИ ПО УСТАНОВКЕ, ЭКСПЛУАТАЦИИ И ТЕХНИЧЕСКОМУ ОБСЛУЖИВАНИЮ, А ТАКЖЕ ПРАВИЛА ТЕХНИКИ БЕЗОПАСНОСТИ. НЕ ПОЛЬЗУЙТЕСЬ ЧАЙНИКОМ ДО ТЕХ ПОР, ПОКА ВЫ ТЩАТЕЛЬНЫМ ОБРАЗОМ НЕ ОЗНАКОМИТЕСЬ СО ВСЕМИ ИНСТРУКЦИЯМИ.

ВНИМАНИЕ

Компания-производитель не несет ответственность за возможные неполадки вследствие:

- неправильного использования или использования не по назначению
- использования чайника без воды
- ремонтных работ, выполненных неуполномоченными лицами
- использования неоригинальных запасных частей
- включения чайника Vera в незаземленную розетку

Использование руководства пользователя

Для получения дополнительной информации или в случае возникновения проблем, которые не были достаточным образом освещены в этом руководстве пользователя, свяжитесь с Центром обслуживания клиентов компании CASA BUGATTI.

СОХРАНИТЕ ЭТО РУКОВОДСТВО ПОЛЬЗОВАТЕЛЯ

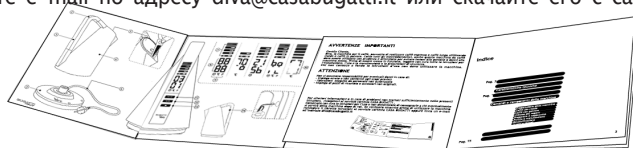
и не забудьте передать его другим пользователям, которые будут осуществлять эксплуатацию этого чайника после Вас. При всем вопросам сервисного обслуживания и эксплуатации прибора звоните по телефону горячей линии CASA BUGATTI: 8-800-100-0323. В случае потери данного руководства перед первой эксплуатацией чайника, сделайте запрос на получение инструкции по эксплуатации в Центре обслуживания клиентов компании CASA BUGATTI, отправьте e-mail по адресу diva@casabugatti.it или скачайте его с сайта www.casabugatti.it.

На первой странице

Вы найдете иллюстрации к тексту.

При чтении держите вкладку

с иллюстрациями открытой.



99 For conversion table for °Fahrenheit and altitude's temperature difference see the inner cover

Содержание

Стр.101 Технические характеристики

Стр. “ Описание деталей чайника

Стр. “ Функции чайника

Стр. 102–104 Важные замечания по технике безопасности

Стр. 105 Установка и начало работы

Стр. 105–109 Советы и рекомендации по эксплуатации

Стр. 105–106 Создание резервной копии и аккумулятора

Стр. 107 подогрев/кипячение воды

Стр. 107–108 установка температуры

Стр. 107–108 установка таймера

Стр. 109 установка часов

Стр. 109 Специальные инструкции

Стр. 110 Чистка и техническое обслуживание

Стр. 111 Устранение неисправностей

Стр. 111–112 Гарантия

ТЕХНИЧЕСКИЕ ХАРАКТЕРИСТИКИ

Источник питания	Смотрите заводскую табличку на нижней части прибора
Максимально допустимая мощность	Смотрите заводскую табличку на нижней части прибора
Размеры	Приблизительно 220 x 180 x h 300 мм
Корпус	Цельная прессованная нержавеющая сталь 18 / 10
Вес	Приблизительно 1,7 кг
Длина кабеля электропитания	Приблизительно 0,75 метра
Защита от перегрева	Установлена
Объем чайника	1,75 литра / 47 fl.oz
Сертификация	Смотрите заводскую табличку на нижней части прибора
Гарантия	Согласно сертификату, поставляемому вместе с прибором

ОПИСАНИЕ ЧАСТЕЙ ЧАЙНИКА

Крышка	①
Электронный индикатор	②
Ненагревающаяся ручка	③
Корпус из нержавеющей стали 18/10	④
База электропитания	⑤
Разъем	⑤a
Штепсельная вилка	⑥
Фильтр	⑦
Индикатор максимального уровня воды	⑧

ЭЛЕКТРОННЫЕ ЭЛЕМЕНТЫ УПРАВЛЕНИЯ ЧАЙНИКОМ

Электронный индикатор	②	
Индикатор: «Чайник нагревает / кипятит воду»	⑨	
Часы-таймер+ Температура в градусах Цельсия + Программы	⑩	⑩A индикация температуры
Индикатор уровня воды	⑪	⑩B индикация времени/таймера
Индикатор «время - температура - таймер»	⑫	⑩C индикация режимов подогрева / кипячения
Кнопка «on/off» [вкл/выкл]	⑭	
Кнопка «mode» [режим]	⑮	
Кнопка установки “▲”	⑯	
Кнопка сброса	⑱	

101 For conversion table for °Fahrenheit and altitude's temperature difference see the inner cover

**ВАЖНЫЕ ЗАМЕЧАНИЯ ПО ТЕХНИКЕ БЕЗОПАСНОСТИ
ВНИМАТЕЛЬНО ПРОЧТИТЕ ВСЕ ИНСТРУКЦИИ. ЧАЙНИК
ДОЛЖЕН ИСПОЛЬЗОВАТЬСЯ ТОЛЬКО ВЗРОСЛЫМИ
ЛЮДЬМИ, КОТОРЫЕ ЗНАЮТ, КАК ИМ ПОЛЬЗОВАТЬСЯ.
СТРОГО СОБЛЮДАЙТЕ МЕРЫ БЕЗОПАСНОСТИ.**

**1. ВО ИЗБЕЖАНИЕ СЕРЬЕЗНЫХ ТРАВМ, УДАРОВ
ЭЛЕКТРИЧЕСКИМ ТОКОМ И ПОЖАРА ЗАПРЕЩАЕТСЯ
ПОЛНОСТЬЮ ИЛИ ЧАСТИЧНО ПОГРУЖАТЬ КАБЕЛЬ
ЭЛЕКТРОПИТАНИЯ, ВИЛКУ, БАЗУ ЭЛЕКТРОПИТАНИЯ ИЛИ
САМ ЧАЙНИК В ВОДУ ИЛИ ДРУГИЕ ЖИДКОСТИ.**

**ВНИМАНИЕ: ОПАСНОСТЬ ПОЛУЧЕНИЯ ОЖОГОВ! БУДЬТЕ
ОСТОРОЖНЫ С ГОРЯЧИМИ ПОВЕРХНОСТЯМИ ПРИБОРА!**

Не прикасайтесь к горячим поверхностям. Берите чайник только за ручку. Надевайте кухонные прихватки, если Вы собираетесь касаться горячих частей прибора таких, как корпус (4), крышка (1) и

другие поверхности чайника во избежание получения ожогов!

2. Чайник был разработан **ТОЛЬКО ДЛЯ ИСПОЛЬЗОВАНИЯ В
ДОМАШНИХ УСЛОВИЯХ.** Пользуйтесь чайником только по назначению.

Не вносите какие-либо технические изменения в конструкцию прибора, так как это может быть опасно для жизни.

3. Необходимо особое внимание, когда возле работающего прибора находятся дети. Чайником должны пользоваться только взрослые люди, которые знают, как им пользоваться в соответствии с настоящими инструкциями.

4. Ни в коем случае не касайтесь электрических деталей, находящихся под напряжением. Это может привести к поражению электрическим током и серьезным травмам. Подключайте базу электропитания (5) к настенной розетке, имеющей соответствующее напряжение. Напряжение в розетке должно соответствовать напряжению, указанному на заводской табличке в нижней части чайника (4). Убедитесь в том, что розетка, которой Вы пользуетесь, имеет заземление

5. Рисунок А: кабель электропитания с вилкой. Поставка короткого кабеля электропитания объясняется намерением свести к минимуму вероятность того, что он запутается с другими предметами, люди могут споткнуться через него или кабель может обмотаться вокруг другого более длинного кабеля. Возможно использование длинных отсоединяемых кабелей электропитания или удлинителей в случае, если КВАЛИФИЦИРОВАННЫЙ ЭЛЕКТРОТЕХНИК подтверждает их соответствие нормам электрической проводки. НЕ ПОЛЬЗУЙТЕСЬ переходниками для вилки/розетки.

При использовании длинного отсоединяемого кабеля электропитания или удлинителя:

ВАЖНЫЕ ЗАМЕЧАНИЯ ПО ТЕХНИКЕ БЕЗОПАСНОСТИ

a) Расчетные электрические характеристики отсоединяемого кабеля электропитания или удлинителя должны, по крайней мере, соответствовать расчетным электрическим характеристикам чайника, указанным в его нижней части.

b) Кабель удлинителя должен быть 3-проводного/фазного типа и должен иметь заземление. Длинный кабель электропитания или кабель удлинителя не должен свешиваться с предметов мебели или располагаться поверх разделочного или обеденного стола, поскольку существует вероятность того, что дети потянут его на себя или споткнутся о него.

c) Не располагайте чайник или кабели электропитания на или в непосредственной близости от газовых или электрических конфорок, а также внутри или вблизи духового шкафа.

d) Не пользуйтесь прибором вне помещения. Не осуществляйте эксплуатацию чайника с поврежденным кабелем или вилкой или после того, как он проявлял сбои в работе или каким-либо образом был поврежден. Отнесите прибор в ближайший авторизованный сервисный центр для проведения диагностики или ремонта. Применение дополнительных принадлежностей, которые не рекомендуются к использованию компанией-производителем прибора, может стать причиной пожара, поражения электрическим током или получения серьезных травм.

e) Поврежденные вилка и/или шнур должны быть заменены квалифицированным специалистом в авторизованном сервисном центре.

6. Рисунок В: следите за тем, чтобы дети не играли с чайником. Дети не осознают того, что электробытовые приборы несут опасность.

7. Разместите чайник на ровной поверхности и убедитесь в том, что его ножки твердо стоят на этой поверхности так, что прибор не может перевернуться. Не располагайте чайник на или около раскаленных поверхностей или вблизи открытого огня. **ВНИМАНИЕ:** Не ставьте чайник на наклонную поверхность.

8. Рисунок С: Будьте осторожны с горячими поверхностями прибора. Используйте ручки или круглые рукоятки или надевайте кухонные прихватки. Проявляйте осторожность при контакте с очень горячими частями чайника такими, как крышка (1), корпус (4) и все другие поверхности чайника.

ВНИМАНИЕ! ОПАСНОСТЬ ПОЛУЧЕНИЯ ОЖОГОВ!

Во время эксплуатации чайника его корпус (4) и крышка (1) очень сильно нагреваются.

9. Рисунок D: Для обеспечения надлежащей работы чайника разместите его на ровной поверхности в хорошо освещенном и соответствующем требованиям гигиены помещении в непосредственной близости от розетки электропитания. Расстояние между чайником и стеной должно быть не менее 10 см.

10. Рисунок E: Ни в коем случае не касайтесь прибора мокрой или влажной тканью/руками. После эксплуатации и перед чистой всегда отключайте чайник от сети электропитания. Не тяните за кабель, чтобы отключить прибор от сети питания. Всегда отсоединяйте прибор от сети электропитания, вытаскивая шнур за вилку, а не потянув за сам шнур. Дайте чайнику остыть перед тем, как Вы будете устанавливать или снимать его части, а также перед чистой. Чистку чайника необходимо проводить с помощью сухой или слегка влажной неабразивной ткани, добавив при этом несколько капель неразбавляющего поверхность нейтрального моющего средства (никогда не пользуйтесь моющими средствами, содержащими в своем составе растворитель или щелочь). Проводите чистку ТОЛЬКО внешних поверхностей чайника.

11. Не размещайте чайник под или вблизи легко воспламеняющихся материалов, таких как шторы, обои, стеновые покрытия и т.п.

12. В случае сбоев в работе, дефектов или подозрений на наличие дефектов после падения прибора немедленно отключите чайник от сети электропитания. Никогда не пользуйтесь неисправным прибором. Все ремонтные работы должны проводиться сотрудниками Сервисного центра компании CASA BUGATTI. Свяжитесь с Вашим торговым агентом и/или Центром по обслуживанию клиентов компании CASA BUGATTI по телефону горячей линии 8-800-100-0323 или отправьте e-mail по адресу diva@casabugatti.it. При возникновении пожара используйте углекислотные огнетушители (CO₂). Не используйте водяные или порошковые огнетушители.

13. Чайник следует использовать только вместе с входящей в комплект подставкой.

14. Никогда не наливайте воду в чайник, когда он находится на базе электропитания.

15. Никогда не наливайте воду в чайник выше отметки «MAX» на индикаторной панели управления (2). Чайник оснащен системой безопасности, которая не позволит чайнику включиться, если уровень воды превышает 1,75 литра.

15a. **ВНИМАНИЕ:** Не включайте чайник, если вода в нем не закрывает нагревательный элемент.

16. Никогда не кипятите воду с открытой крышкой.

103 For conversion table for °Fahrenheit and altitude's temperature difference see the inner cover

ВАЖНЫЕ ЗАМЕЧАНИЯ ПО ТЕХНИКЕ БЕЗОПАСНОСТИ

17. Всегда наливайте кипящую воду медленно и осторожно, не наклоняя горлышко чайника слишком быстро.
18. Чтобы не получить ожогов, не открывайте крышку во время кипения воды или сразу после отключения чайника. Будьте осторожны, открывая крышку, если чайник еще не остыл, а Вы хотите долить в него воды.

Кипящая вода и пар может стать причиной ожогов.

19. Когда в чайнике есть горячая вода, передвигайте его с особой осторожностью.

ВНИМАНИЕ: Не снимайте чайник с подставки, когда он включен.

21. Чистить прибор следует только влажной тряпкой.

22. Перед отсоединением чайника из розетки проверьте, что он выключен, после чего выньте вилку из настенной розетки. Никогда не тяните за кабель, чтобы отключить прибор от питания. Всегда отсоединяйте прибор от сети электропитания, вытаскивая шнур за вилку, а не потянув за сам шнур.

23. После эксплуатации и перед чисткой всегда отключайте чайник от сети электропитания. Перед чисткой дайте чайнику остыть.

24. Примечание: Если чайник не используется, не забудьте отключить питание от сети или вынуть вилку из настенной розетки. Никогда не тяните за кабель, чтобы отключить прибор от питания. Всегда отсоединяйте прибор от сети электропитания, вытаскивая шнур за вилку, а не потянув за сам шнур.



УСТАНОВКА И НАЧАЛО РАБОТЫ

Оригинальная упаковка разработана для отправки прибора по почте. Сохраняйте ее на тот случай, если Вам потребуется вернуть чайник поставщику. Перед установкой чайника строго следуйте всем пунктам правил по технике безопасности, приведенным выше. Освободив чайник от упаковки, удостоверьтесь, что он находится в отличном состоянии, и проверьте, чтобы никакая часть материала, упаковки, гарантийного талона или какого-либо другого предмета случайно не попала внутрь чайника во время транспортировки или распаковки. Держите полиэтиленовый пакет, в который был упакован чайник, в недоступном для детей месте, так как он может стать причиной удушья.

Для удаления пыли, которая могла собраться на корпусе чайника, протрите его сухой мягкой тканью. После того, как Вы выполнили все шаги, приведенные выше, строго следуя всем правилам техники безопасности, подключите прибор к сети электроснабжения.

Подключая прибор к источнику электропитания, помните о том, что электрический ток может стать причиной смерти! Строго следуйте всем правилам техники безопасности.

Подсоедините кабель электропитания (6) чайника Vega к розетке, напряжение в которой соответствует напряжению, указанному на заводской таблице в нижней части чайника.

Перед отключением чайника от сети питания убедитесь в том, что он не включен, и если он включен, нажмите кнопку Стоп (14). Не вынимайте вилку чайника из розетки электропитания, дергая за кабель прибора. Всегда отключайте прибор от сети электропитания, вынимая вилку (6) из розетки. Если индикатор включился, значит, чайник Vega подсоединен к сети электропитания. Чтобы полностью отключить чайник от сети электропитания, необходимо вынуть вилку (6) из розетки.

Убедитесь в том, что электрическая розетка, которую Вы используете, имеет заземление. Никогда не используйте чайник, если он имеет поврежденный кабель электропитания. Пользуйтесь удлинителем только в том случае, если Вы удостоверились в том, что он находится в отличном состоянии (строго следуйте правилам техники безопасности, указанным в пункте 5).

Ни в коем случае не допускайте того, чтобы части чайника, находящиеся под напряжением, вступали в контакт с водой: это может привести к короткому замыканию!!! (строго соблюдайте все пункты мер безопасности, приведенные выше).

СОВЕТЫ И РЕКОМЕНДАЦИИ ПО ЭКСПЛУАТАЦИИ

НАСТРОЙКА ЧАЙНИКА

1) Чайник Vega является электрическим чайником, и все его функции контролируются с помощью индикаторной панели (2), расположенной на ручке (3).

a) здесь контролируется уровень воды,

b) здесь контролируется и устанавливается нужная температура воды

c) на панели имеется таймер: чайник нагревает воду в заранее установленное время

d) на панели есть часы

2) Строго соблюдайте все инструкции по технике безопасности, установке и вводу в эксплуатацию, указанные выше.

3) Установите базу электропитания (5) и чайник (4) на устойчивую плоскую поверхность, которая не является горячей и не находится рядом с источником тепла. Поверхность должна быть сухой. Храните прибор и шнур питания в недоступном для детей месте. Во время эксплуатации не ставьте базу электропитания на металлический поднос или металлическую поверхность.

4) Чайник Vega оснащен резервной аккумуляторной батареей, позволяющей запоминать Ваши настройки. Перед эксплуатацией следует полностью заряжать аккумуляторную батарею на протяжении 12 часов

При снятии чайника с базы электропитания у него активируются все функции, а также на индикаторной панели отображается уровень воды, настройка таймера и температуры в этом режиме. После зарядки на протяжении 12 часов рекомендуется сбросить настройки панели, нажав на кнопки сброса на задней стороне ручки, выполнив шаги, указанные в параграфе «СПЕЦИАЛЬНЫЕ ИНСТРУКЦИИ».

5) Если вилку (6) базы электропитания (5) вставить в розетку, загорится дисплей чайника Vera. На дисплее отобразятся часы и уровень воды.

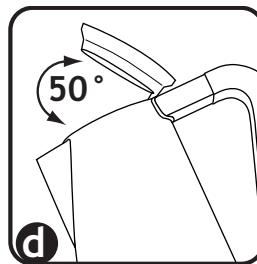
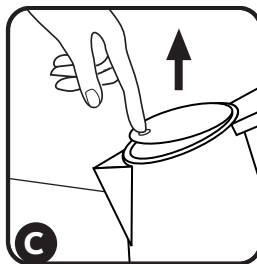
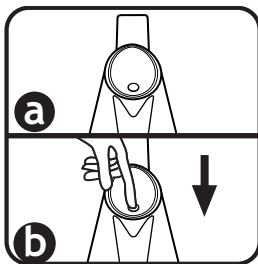
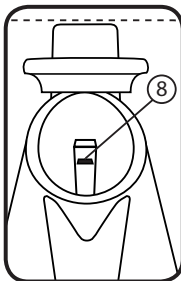
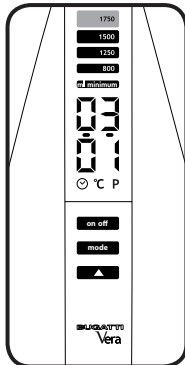
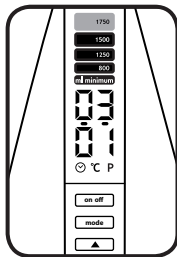
Мигание надписи «ml minimum» означает, что чайник пустой: необходимо долить воды.

6) Доливание воды в чайник:

а) снимите корпус чайника с базы электропитания. Держите его за ручку (3)

б) откройте крышку (1) : нажмите на резиновую кнопку (рис. «а») на крышке (1) и с силой нажмите ее вниз (рис. «б»). После чего отпустите (рис. «с»), и крышка автоматически откроется.

Крышка не снимается, ее максимальный уровень открытия показан на рис.«d».



с) наполните чайник водой из-под крана или налейте в чайник необходимое количество воды, воспользовавшись кувшином.

Уровень воды на дисплее (2) в секторе уровня воды (11) показывается в виде загорающих полосок. Синими полосками показаны уровни: «ml minimum» (от 0 до 800 мл), 1250 мл (примерно 35 унций), 1500 мл (примерно 40 унций), а красной полоской показан уровень 1700 мл (примерно 47 унций). Во время наполнения чайника водой полоски будут загораться по мере достижения соответствующих уровней.

Если уровень воды в чайнике превышает 1700 мл (примерно 47 унций), но оказывается ниже 1950 мл (примерно 54 унций), загорится только красная полоска.

Если уровень воды превышает 1950 мл (примерно 54 унций), загорится красная полоска, тем самым показывая, что чайник переполнен. В целях безопасности (выплескивание воды через горлышко), чайник не включится.

Если уровень воды ниже 800 мл, загорится синяя полоска на уровне «ml minimum», тем самым показывая, что в чайнике не достаточно воды для ее нагревания или кипячения. Наполните чайник водой.

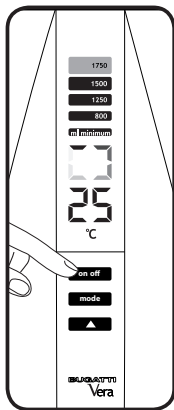
В случае если батарея разряжена уровень воды в чайнике (11) не будет отображаться на дисплее(2).

ВНИМАНИЕ: во избежание выплескивания воды из чайника следите за тем, чтобы уровень воды в чайнике не превышал индикатора уровня воды, расположенного внутри чайника (8). ВНИМАНИЕ: Не снимайте чайник с подставки, когда он включен.

For conversion table for °Fahrenheit and altitude's temperature difference see the inner cover **106**

СОВЕТЫ И РЕКОМЕНДАЦИИ ПО ЭКСПЛУАТАЦИИ

ФУНКЦИЯ КИПЯЧЕНИЯ

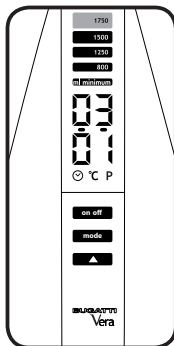


- a) Поставьте чайник на базу электропитания (5) и нажмите кнопку «on/off» [вкл/выкл] (14). Когда чайник начинает закипать, загорается значок температуры «°C» (градусов Цельсия), и на индикаторе отображается температура воды внутри чайника.
- b) при нагревании чайника индикаторы (9) начинают двигаться на дисплее (2) по часовой стрелке. Это указывает на то, что чайник работает и ВКЛЮЧЕН в сеть.
- c) Когда температура воды достигает 100 °C, чайник автоматически отключается, и на дисплее (2) на протяжении 10 секунд загорается слово «boil» [вскипел]. После чего на индикаторе это слово сменяется на отображение текущей температуры воды «°C».
- d) В любой момент функцию кипячения воды можно прервать, нажав на кнопку «on/off» [вкл/выкл] (14)
- e) НАЛИВАНИЕ ВОДЫ: Снимите чайник с базы электропитания (5), взяв его за ручку (3). Держите корпус чайника в горизонтальном положении, когда Вы его снимаете с базы электропитания (5). – Налейте воду из горлышка, закрытого крышкой (1). **ВНИМАНИЕ:** кипящая вода и пар могут вызвать ожоги. Всегда наливайте кипящую воду медленно и осторожно, **не наклоняя горлышко чайника слишком быстро.**
- f) Чтобы переключить индикатор на отображение часов (10в) или температуры (10а) нажмите один раз на кнопку установки «▲» (16). Эту операцию можно выполнить, если в чайнике Vera вода не нагревается/кипятится.
- g) Средняя Температура воды внутри чайника отображается на дисплее.

ФУНКЦИИ УСТАНОВКИ ТЕМПЕРАТУРЫ И ТАЙМЕРА

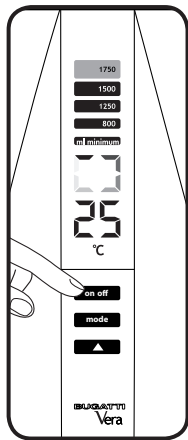
Чайник Vera может нагревать воду до требуемой температуры (от 45°C до 98°C – Допустимое отклонение $\pm 3^\circ\text{C}$). Чайник Vera также может включаться в желаемое время. Для установки настроек выполните следующие простые инструкции:

- a) Для ввода функции установки температуры нажмите кнопку «mode» [режим] (15) и удерживайте ее в течение 1 секунды. После чего значок «°C» поменяется на «P» и начнет мигать, а цвет подсветки изменится с голубого на красный.



- b) Для установки температуры нажмите кнопку настройки «▲» (16). Температура устанавливается в диапазоне, не выше 98°C и не ниже 45°C. При каждом нажатии на кнопку температура увеличивается на 1°C. Если удерживать нажатой кнопку настройки «▲» (16), число градусов будет постепенно увеличиваться до требуемой температуры. После достижения 98°C и последующем удерживании нажатой кнопки настройки «▲» (16), число градусов снова начнет увеличиваться, начиная с 45°C.
- Если Вы хотите установить только температуру, Вы можете сразу перейти к пункту g) этого параграфа.
- Если Вам необходимо установить таймер, следуйте указаниям, начиная с пункта c) этого параграфа.

- с) После установки температуры еще раз нажмите на кнопку «mode» [режим] (15) для ввода функции настройки таймера, после чего голубой значок «°C» выключится, и появится мигающий значок «⊙» с указанием настройки времени.
- д) Для установки часа нажмите кнопку настройки «▲» (16). При каждом нажатии на кнопку время увеличивается на один час, и если удерживать нажатой кнопку настройки «▲» (16), значение часа будет постепенно увеличиваться до требуемого значения.
- е) Для установки минут нажмите один раз снова на кнопку «mode» [режим] (15), и индикатор минут начнет мигать.
- ф) Для установки минут нажмите кнопку настройки «▲» (16). При каждом нажатии на кнопку время увеличивается на одну минуту, и если удерживать нажатой кнопку настройки «▲» (16), значение минут будет постепенно увеличиваться до требуемого значения.
- г) После установки температуры или температуры и времени, можно нажать кнопку «mode» [режим] (15) и удерживать ее нажатой в течение 4 секунд для подтверждения настройки. Загорится красный индикатор «P» и синий индикатор «⊙», а на индикаторе будет отражаться текущее время (часы).



h) Чайник переходит в режим ожидания до установленного времени нагревания/кипячения. При достижении установленного времени чайник Vera начинает нагревать/кипятить воду до установленной температуры, и значок «P» отключается (смотреть пункт п) в конце этого параграфа).

и) если необходимо установить только температуру, нажмите кнопку «on/off» [вкл./выкл] (14), и чайник Vera начнет нагревать/кипятить воду до установленной температуры. Когда чайник Vera начинает нагревать/кипятить воду до установленной температуры, красный индикатор «P» отключается (смотреть пункт «п» в конце этого параграфа).

l) Для сброса температуры кипячения нажмите кнопку настройки «▲» и удерживайте ее нажатой в течение 3 секунд. Красный значок «P» отключится. Затем при нажатии на кнопку «on/off» [вкл./выкл] чайник Vera начнет кипятить воду. (смотреть ФУНКЦИЯ КИПЯЧЕНИЯ).

м) Чтобы вновь установить на чайнике температуру кипячения нажмите и удерживайте кнопку установки «▲» в течение 3 секунд. Пиктограмма «P» красного цвета погаснет на дисплее. Затем нажмите кнопку «включения / выключения» (on / off), и чайник Vera перейдет к кипячению воды (смотрите раздел «ФУНКЦИЯ КИПЯЧЕНИЯ»).

п) Для включения отображения на индикаторе часов (10В) или температуры (10А0) нажмите один раз кнопку настройки «▲» (16). Эту операцию можно выполнить, если чайник Vera в это время не нагревает/кипятит воду.

о) ВНИМАНИЕ:

Функция таймер-температура не является постоянной функцией.

В целях безопасности функция настройки времени должна устанавливаться каждый раз при последующей эксплуатации прибора

Средняя Температура воды внутри чайника отображается на дисплее (Допустимое отклонение ± 3 ° C).

НАСТРОЙКА ЧАСОВ

Настройка часов (24 часа) может выполняться, когда чайник Vega не нагревает или не кипятит воду. Поставьте чайник Vega на базу электропитания (5) и установите время, выполнив следующие простые операции:

- a) Нажмите кнопку «mode» [режим] (15) и удерживайте ее нажатой в течение 3 секунд, пока на дисплее не появится значок «☺», а индикатор часов не начнет мигать.
- b) Для установки часа нажмите кнопку настройки «▲» (16). При каждом нажатии на кнопку время увеличивается на один час, и если удерживать нажатой кнопку настройки «▲» (16), значение часа будет постепенно увеличиваться до требуемого значения.
- c) Для установки минут нажмите один раз снова на кнопку «mode» [режим] (15), и индикатор минут начнет мигать.
- d) Для установки минут нажмите кнопку настройки «▲» (16). При каждом нажатии на кнопку время увеличивается на одну минуту, и если удерживать нажатой кнопку настройки «▲» (16), значение минут будет постепенно увеличиваться до требуемого значения.
- e) После установки минут нажмите кнопку «mode» [режим] (15) и для подтверждения окончания настройки удерживайте ее нажатой на протяжении 3 секунд.
- f) Для того, чтобы на индикаторе отображались часы или температура нажмите один раз на кнопку настройки «▲» (16). Эта операция может выполняться, когда чайник Vega не нагревает/кипятит воду.

СПЕЦИАЛЬНАЯ ИНСТРУКЦИЯ

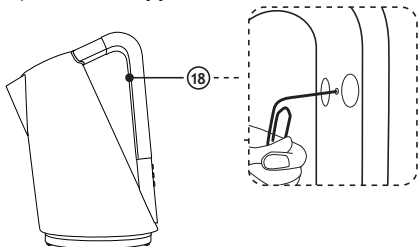
A) ПРЕДОХРАНИТЕЛЬНОЕ УСТРОЙСТВО

Чайник Vega контролирует низкий уровень воды, и если вода в чайнике оказывается ниже этого уровня, прибор не работает. Поэтому чайник Vega защищен от поломок из-за недостаточного объема воды. Предохранительное устройство автоматически отключит подачу питания при перегреве нагревательного элемента. Если даже чайник оказывается выпаренным досуха, ему необходимо дать остыть на протяжении 10 минут перед тем, как снова заполнить холодной водой. Предохранительное устройство автоматически отключится сразу после остывания чайника.

B) ПЕРЕД ЭКСПЛУАТАЦИЕЙ ЧАЙНИКА VERA

Перед эксплуатацией чайника в первый раз следует выполнить чистку его внутренней поверхности, наполнив его полностью водой (до уровня MAX), вскипятить воду, соблюдая инструкции ФУНКЦИИ КИПЯЧЕНИЯ, после чего слить всю воду. Повторите эту операцию два раза, а также каждый раз после длительного перерыва в эксплуатации.

C) СБРОС ИНДИКАТОРА



Если на индикаторе не отображаются правильные функции, необходимо выполнить его сброс. Это делается в целях безопасности для обновления всей памяти внутреннего микроконтроллера. Поставьте чайник Vega на блок электропитания (5). Включите его в сеть питания. С помощью металлической скрепки или зубочистки нажмите кнопку сброса (18) и удерживайте ее нажатой в течение 5 секунд. Индикатор вернется в исходное состояние и все настройки (часы, таймер и температура) сбросятся.

ЧИСТКА И ТЕХНИЧЕСКОЕ ОБСЛУЖИВАНИЕ

ОСТОРОЖНО: перед чисткой чайника всегда выключайте его из розетки питания.

Перед чисткой удостоверьтесь, что чайник остыл.

Чистку наружной поверхности чайника необходимо проводить с помощью чистой, влажной ткани, чтобы не повредить его отполированную поверхность. Протрите насухо и отполируйте с помощью мягкой ткани. Не наносите на внутреннюю и наружную поверхность чайника любых разъедающих чистящих или моющих средств.

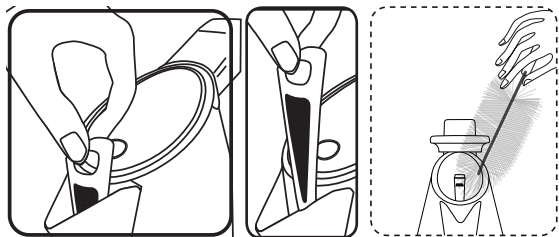
Запрещается погружать чайник или базу электропитания в воду или другую жидкость, а также следите за тем, чтобы розетка электрического чайника была сухой.

а) ФИЛЬТР (7)

При кипячении жесткой воды обычно образуется такое природное вещество, как накипь или известь. Фильтр служит для того, чтобы удерживать известь в воде чайника. Фильтр устанавливается в горлышко, и его можно оттуда вынуть, просто потянув вверх. Его можно почистить мягкой щеткой под водой.

ВНИМАНИЕ: Эта операция может выполняться только при выключенном чайнике и после остывания его корпуса. **НЕ ВЫНИМАЙТЕ ФИЛЬТР ВО ВРЕМЯ РАБОТЫ ЧАЙНИКА VERA, И ПОКА ПОВЕРХНОСТЬ НЕ ОСТЫЛА.**

КИПЯТОК И ПАР МОГУТ ВЫЗВАТЬ ОЖОГ!!!



б) ДЕКАЛЬЦИНАЦИЯ

Декальцинация – это удаление известковых отложений, которые могут образовываться на внутренних металлических частях чайника. Для получения оптимальных рабочих характеристик Вашего чайника удаляйте время от времени известковое вещество, образующееся внутри прибора. Частота (каждые 200–300 циклов) таких операций зависит от жесткости водопроводной воды, а также оттого, как часто используется

чайник. Рекомендуется использовать средство для удаления накипи для чайника, чтобы растворить известковые отложения или накипь. Следуйте указаниям на упаковке средства для удаления накипи. Рекомендуется использовать средство для удаления накипи для чайника, чтобы растворить эти известковые отложения или накипь. Следуйте указаниям на упаковке средства для удаления накипи. Если не возможно достать средство для удаления накипи, мы предлагаем следующий метод: наполните чайник белым уксусом на уровне 2 см от его дна. Дайте уксусу закипеть. Чтобы полностью удалить известковые отложения этот процесс необходимо повторить несколько раз. По завершению процесса удаления известковых отложений, вылейте всю жидкость из чайника и ополосните его несколько раз чистой водой.

с) Батарейка (резервной Батарейка)

Пользователь чайника не может самостоятельно заменить батарейку, так как она размещена непосредственно в ручке чайника (3). Срок годности батарейки около 2 лет. После этого заряд батарейки достигает 70% от первоначального. Если при снятии чаника с базы (5) на дисплее (2) не отражается ON, значит батарейка полностью разряжена. Для того чтобы заменить батарейку, Вам необходимо обратиться в авторизованный сервисный центр Bugatti.

УСТРАНЕНИЕ НЕИСПРАВНОСТЕЙ.

Если чайник Vera дает сбой или дефекты в работе или если есть подозрения на наличие каких-либо неисправностей, немедленно отключите чайник от сети электропитания. Если Вы самостоятельно не можете устранить неисправность, следуя инструкциям, приведенным в этом руководстве пользователя, свяжитесь с Центром по обслуживанию клиентов компании CASA BUGATTI по телефону 8-800-100-03-23. Ремонтные работы, выполненные неправильно подвергают пользователя прибора смертельной опасности. Компания-производитель не несет ответственность за ущерб или травмы, явившиеся следствием неправильно проведенного ремонта, и в таком случае компания освобождается от выполнения гарантийных обязательств.

Неисправности	Возможные причины	Способы устранения
Дисплей не включается	Чайник неправильно установлен на базе(5). Вилка (6) не включена в розетку. Батарея разряжена.	Проверьте правильно ли установлен чайник на базе(5), включена ли напряжение в сети. Помните, перед использованием чайника необходимо полностью зарядить батарею в течение 12 часов.
Информация, отображаемая на дисплее, некорректна	Чайник долгое время не использовался.	Нажмите RESET на дисплее согласно настоящей инструкции.
Индикатор уровня воды горит при отсутствии воды в чайнике	Известковые отложения на датчиках уровня воды.	Нажмите RESET на дисплее согласно настоящей инструкции. В случае если проблема не устранена, удалите известковую накипь с чайника согласно п. б) раздела "Чистка и техническое обслуживание".
Чайник плохо работает или отключается до закипания воды в нем	Известковые отложения на чайнике.	Удалите известковую накипь с чайника согласно п. б) раздела "Чистка и техническое обслуживание".
Неприятный вкус и запах воды	Вода в чайнике не менялась на протяжении более 12 часов. Чайник плохо промыт после чистки.	Рекомендуется менять воду в чайнике каждого кипячения. Тщательно ополосните чайник после чистки во избежании остатка чистящих средств.

ГАРАНТИЯ

- 1) Под гарантией понимается замена или бесплатный ремонт деталей чайника, которые были неисправными на момент покупки, вследствие производственного брака.
- 2) В случае возникновения подлежащих ремонту или постоянных сбоев в работе чайника в виду вышеупомянутого производственного брака, прибор будет заменен на другой по усмотрению компании-производителя.
- 3) Гарантия не распространяется на повреждения, возникшие в результате:
 - а) неправильной эксплуатации

111 For conversion table for °Fahrenheit and altitude's temperature difference see the inner cover

- b) дефектов, вызванных случайными поломками или халатностью
 - c) несоблюдения инструкций и предупреждений, неправильной установки и технического обслуживания
 - d) технического обслуживания и/или модификаций, выполненных неуполномоченным персоналом
 - e) использования неоригинальных запасных частей
 - f) транспортировки
 - g) постоянное выполнение любой из функций чайника без воды
 - h) любого другого обстоятельства, которое не относится к производственному браку. Любые другие претензии за исключением законных прав не принимаются.
- 4) Гарантия не распространяется на повреждения, возникшие в результате неправильного использования и, в особенности, в результате использования прибора в условиях, отличающихся от домашних.
- 5) Компания-производитель не несет никакой ответственности за любой прямой или косвенный ущерб или травмы, нанесенные людям, предметам и домашним животным, которые произошли по причине несоблюдения любого из правил по технике безопасности, содержащихся в этом руководстве пользователя, особенно, по причине несоблюдения инструкций по установке, эксплуатации и техническому обслуживанию чайника.
- 6) Замена или ремонт не продлевают срок гарантийных обязательств. Гарантия не распространяется на замену расходных деталей таких, Батарейка, как резисторы и т.д.
- 7) Срок исполнения гарантийных обязательств начинается с даты получения свидетельства о покупке и гарантийного талона от компании CASA BUGATTI.

СЕРВИСНЫЙ ЦЕНТР

В случае сбоя в работе чайника свяжитесь с авторизованным дилером компании BUGATTI, который вернет чайник компании-производителю.

Покупатель берет на себя все расходы по транспортировке и/или отправке по почте прибора на выполнение ремонтных работ независимо от того, покрываются ли такие работы гарантией или нет. По возможности сохраняйте оригинальную упаковку чайника на случай необходимости его отправки по почте.

Важно: В том случае, если Вы хотите, чтобы техническое обслуживание некондиционного товара было проведено компанией, иной, чем авторизованный дилер компании BUGATTI, напомниме этой компании связаться с нашим Сервисным центром, чтобы убедиться, что проблема выявлена соответственно, в товар устанавливаются правильные части, а также чтобы убедиться в том, что на товар по-прежнему распространяется гарантия.



УТИЛИЗАЦИЯ ПРОДУКТА В СООТВЕТСТВИИ С ДИРЕКТИВОЙ ЕВРОПЕЙСКОГО СОЮЗА 2002/96/ЕС.

После отработки прибором срока службы, он не должен быть утилизирован вместе с другим городским мусором. Прибор может быть отправлен в муниципальные центры по отдельному сбору отходов или в другие организации, которые оказывают такие услуги. Раздельная утилизация электробытовых приборов исключает возможные негативные последствия для окружающей среды и здоровья людей, которые могут возникнуть в результате неправильной утилизации. Раздельная утилизация также делает возможным вторичное использование материалов, из которых сделан прибор, которое способствует значительной экономии электроэнергии и других ресурсов. Символ передвижного мусорного бака, перечеркнутого крестом, размещенный на приборе означает, что этот электробытовой прибор должен быть утилизирован отдельно от другого мусора.

For conversion table for °Fahrenheit and altitude's temperature difference see the inner cover **112**